



Szőlő aranyszínű sárgaság fitoplazma
Grapevine flavescence dorée

Nemzeti Élelmiszerlánc-biztonsági Hivatal
Növényvédelmi és Borászati Igazgatóság

SZŐLŐ ARANYSZÍNŰ SÁRGASÁG FITOPLAZMA

'Candidatus Phytoplasma vitis', Grapevine flavescence dorée (FD) phytoplasma



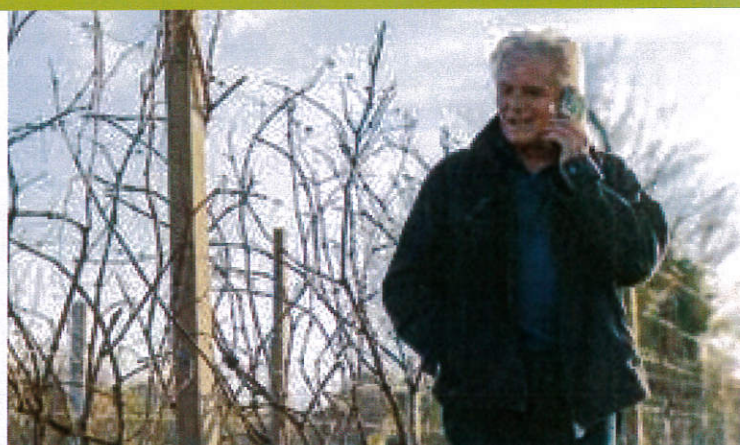
Az aranyszínű sárgaság betegséget okozó Grapevine flavescence dorée (FD) phytoplasma a szőlő egyik legveszélyesebb karantén kórokozója, amely bejelentési kötelezettség alá tartozik. A kórokozó Európa számos országában már jelen van szőlőn. Hazánkban 2013 augusztusában először a Zala vármegyei Lenti város határában észlelték, de azóta számos vármegyében igazolták jelenlétét veszélyeztetve ezzel történelmi borvidékeinket.

Jelenleg 19 vármegyéből 12-ben már igazoltan jelen van a kórokozó, 22 borvidékből 14 érintett. A helyzet továbbra is Zala vármegyében a leg súlyosabb, ahol a vármegye egész területe fertőzött, valamint a Balaton északi és déli részén, azaz Veszprém és Somogy vármegye egyes területein is komoly a fertőzöttség. A többi területen a kórokozó előfordulása szórványos.

2019 előtt a fertőzés csak a dunántúli vármegyéket érintette, 2019-ben pedig a Duna-Tisza közére is áttért, ahol Bács-Kiskun, majd Pest és Jász-Nagykun-Szolnok vármegyéket is érintette a fertőzés. Az ország északi részén levő történelmi borvidékek továbbra is mentesek a kórokozótól.

**ÉRTESÍTSE HATÓSÁGUNKAT,
HA GYANÚJA VAN A SZŐLŐ
ARANYSZÍNŰ SÁRGASÁG
BETEGSÉG JELENLÉTÉRE!**

+36 1 336 9000



Milyen növényeket fertőz? - Csak a szőlőn okoz gazdasági kárt!

Az európai szőlő szinte mindegyik fajtája fogékony a betegségre, különösen a Chardonnay, valamint a Cabernet sauvignon, a Sauvignon blanc, a Pinot noir és az Olaszrizling. Egyéb szőlő (*Vitis* spp.) fajok is gazdanövényei, az amerikai

alanyfajtákat többnyire tünetmentesen fertőzi. Az erdei iszalag, az éger és a bálványfa, valamint a mogyoró és a fűzfafélék is gazdanövényei, melyekből a terjesztő rovarral átkerülhet a korokozó a szőlőre.

FŰZFAFÉLÉK



MOGYORÓFÉLÉK



ISZALAG



BÁLVÁNYFA



ÉGER



Miért jelent veszélyt?

- a fertőzés következtében a szőlőtőkék **terméshozama 20-50 %-kal csökkenhet**
- a **tőkék 80-100 %-a is megfertőződhet** a fitoplazmával, fogékony fajták esetében néhány év leforgása alatt ki is **pusztulhatnak**
- a **betegség elleni védekezéshez jelenleg nem áll rendelkezésre megfelelő növényvédő szeres eljárás**

Hogyan ismerjük fel, milyen tünetek utalnak a jelenlétére?

Az FD fitoplazma tünetei megegyeznek a szintén sárgaság betegséget okozó, Magyarországon gyakran előforduló sztolbur fitoplazma kórokozóéval. A két korokozót kizárólag laboratóriumi módszerekkel lehet elkülöníteni.

A környezeti hatások (aszály) és a tápanyaghiány okozta elváltozásokkal azonban a sárgaság betegség tünetei nem keverhetők össze.

Az arany színű sárgaság terjedése járványszerű, az újabb növények fertőződése egy-egy beteg tőke körül foltszerűen következik be és látványos pusztulást okoz.

A beteg szőlőtőke fejlődése már tavasztól visszamarad, néha hajtások sem képződnek. A fogékony fajtáknál a fásodás elmarad, a vessző elvékonyodik és gumiszerűvé válik. Ha a tőke a tenyésztés során később fertőződik, a megindult fásodás megáll. A hajtásokon az első, enyhe sodródást mutató levelek a nyár közepén jelennek meg. A tünetek fokozatosan erősödnek, és kialakul a betegségre jellemző, levél fonáka felé történő, háromszög alakú sodródás.

LEVÉL SÁRGULÁSA



ÍZKÖZÖK RÖVIDÜLÉSE



EGYENETLEN FÁSODÁS



ERŐS FERTŐZÉS FEHÉR BOGYÓJÚ FAJTÁN



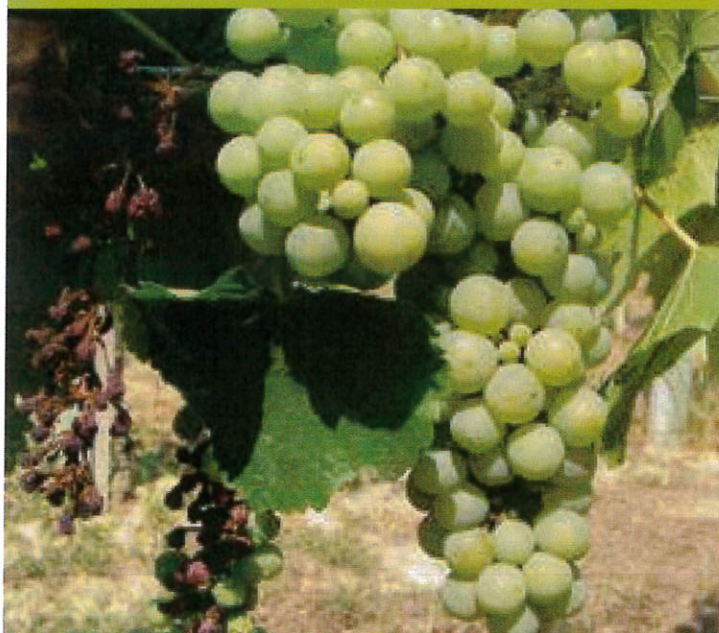
LEVÉL VÖRÖSÖDÉSE KÉK BOGYÓJÚ FAJTÁN



A napnak kitett levélrészekben a fehér bogyójú fajtáknál a levéllemez részleges vagy teljes sárgulása, kék bogyójú fajtáknál vörösödése figyelhető meg. Mindkét esetben a levélfelület fémes színezetet kaphat. Augusztus és szeptember hónapokban a főerek mentén krémsárga foltok jelennek meg, amelyek fokozatosan terjednek a levélfelületen, végül a teljes levél

elszárad. Az így elhalt, megkeményedett levelek ősszel később hullanak le, mint az egészségesek. Télen a be nem érett vesszők elfeketednek és elpusztulnak. A következő tavasszal a megmaradt rügyekből keletkező virágzat leszárad, kevesebb fürt képződik. Késői fertőzés esetén a bogyók zsugorodnak, megbarnulnak, rossz ízűvé válnak.

MEGBARNULT BOGYÓK



ZSUGORODÓ BOGYÓK



Hogyan terjed a betegség és mit tehetek ellene?

A korokozó a fertőzött növény háncsrészében él, önállóan és mechanikai úton továbbterjedésre nem képes, de például vektorral, fertőzött szaporítóanyaggal igen.

SZAPORÍTÓANYAGGAL



Fontos az egészséges és ellenőrzött szaporítóanyag, mert nagy távolságokra elsősorban fertőzött szaporítóanyaggal kerülhet. Ültessen hatóságilag ellenőrzött, növényútlevéllel kombinált hatású címkével ellátott szaporítóanyagot!

FERTŐZÉSI FORRÁSKÉNT SZOLGÁLÓ VADON ÉLŐ GAZDANÖVÉNYEK JELENLÉTÉVEL



Tisztítsa meg az erdei iszalagtól ültetvényét és számolja fel a növényegészségügyi szempontból kockázatos elhanyagolt ültetvényét!

FIATAL LÁRVA



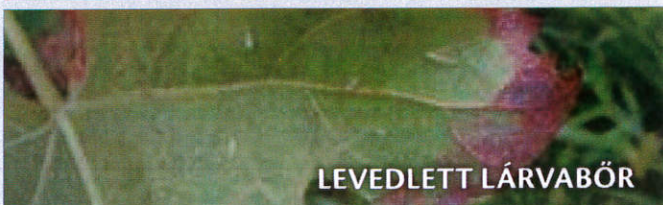
IDŐSEBB LÁRVA



KIFEJLETT KABÓCA



LEVEDLETT LÁRVABŐR



TERJESZTŐ ROVARRAL (amerikai szőlőkabóca)

Az amerikai szőlőkabóca (*Scaphoideus titanus*) testében felszaporodó kórokozó a rovar szívogató táplálkozása során kerül át a fertőzött növényekről a közeli szőlő ültetvények egészséges növényeibe a fitoplazma.

Fontos a károsítót terjesztő kabócák elleni rendszeres rovarölő szeres kezelés.

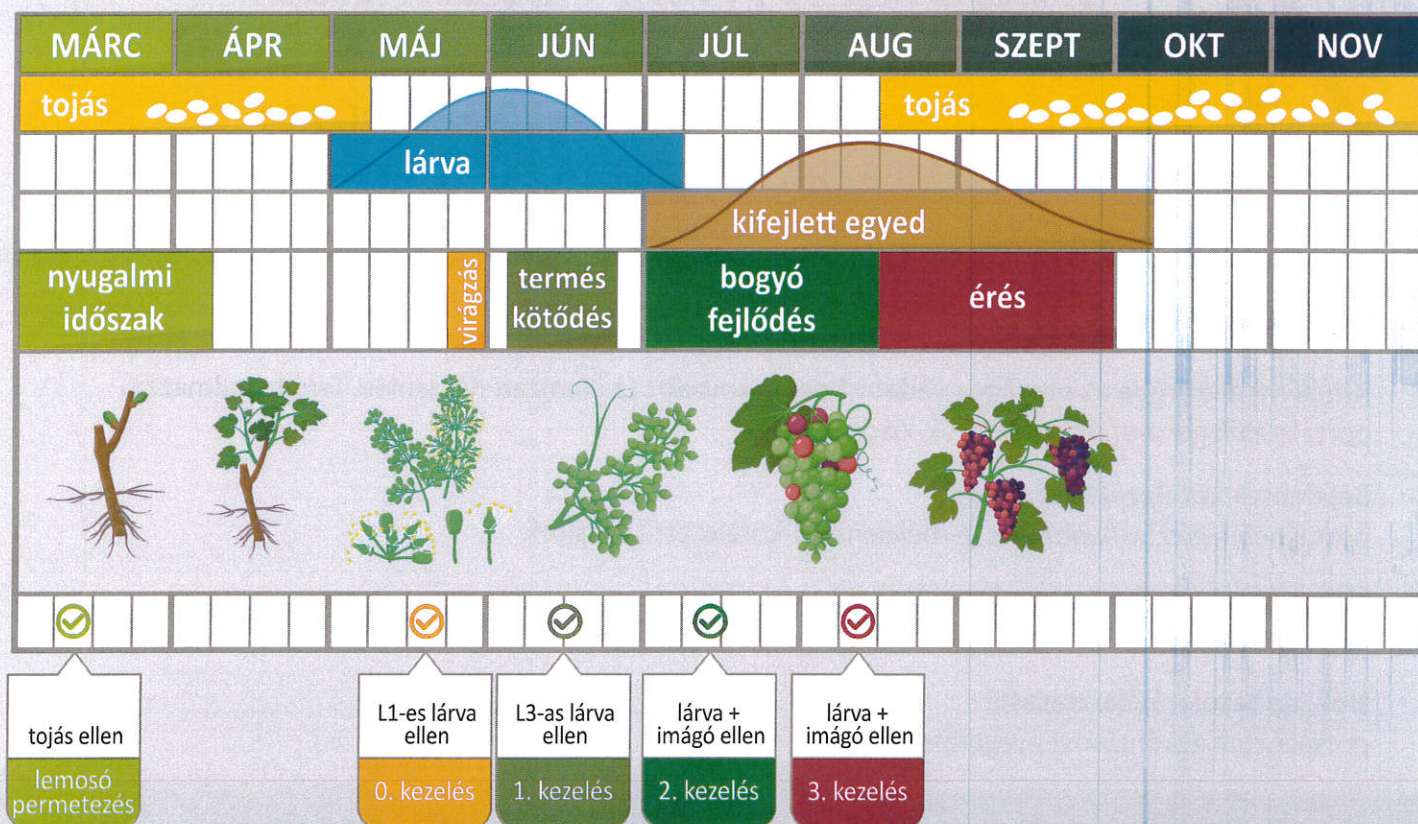
Viszonylag könnyen lehet védekezni a lárvák ellen, amelyek kelése időjárástól függően május közepétől július elejéig tarthat. Az ültetvényben a kabóca első észlelését követően célszerű az első kezelést június elején-közepén kontakt rovarölő szerrel elvégezni, majd 10-15 nap múlva megismételni.

Védekezzen a kabócák ellen!

- **SEMMISÍTSE MEG A TÉL VÉGI NYESEDÉKET,** hiszen a kabóca tojás alakban telel át a szőlővessző kérge alatt, így fenn tud maradni a tél végi metszéssel eltávolított vesszőkön is.
- **HELYEZZEN KI SÁRGA RAGACSLAPOKAT** A károsítót terjesztő amerikai szőlőkabóca nyomon követése érdekében sárga ragacsos színcsapdák kihelyezésével végezhető felderítés a szőlőültetvényekben. Olyan területeken, ahol az amerikai szőlőkabóca előfordul, rendszeres kémiai védekezés szükséges.
- **PERMETEZZEN** – tojások ellen olajtartalmú szerekkel a nyugalmi időszakban – lárvák és a kifejlett egyedek ellen a tenyészidőszakban.



AZ AMERIKAI SZŐLŐKABÓCA ÉLETCIKLUSA ÉS AZ ELLENE JAVASOLT VÉDEKEZÉSEK IDŐZÍTÉSE





Kihez fordulhatunk?

Kérjük, azonnal értesítse hatóságunkat és az illetékes vármegyei Kormányhivatal Növény és Talajvédelmi Osztályát, ha a fenti információk alapján gyanúja van a károsító jelenlétére.

Hazánkban a (kabóca, szőlő levél, iszalag stb) minták vizsgálatát a Nébih ÉLI Növény-egészségügyi Nemzeti Referencia Laboratóriuma végzi. Amennyiben laboratóriumi vizsgálatok alapján beigazolódik a fitoplazma-fertőzés, a hatóság haladéktalanul zárlat alá helyezi az érintett szőlőültetvényt, faiskolát, és elrendeli az összes fertőzött, illetve tünetes növény megsemmisítését.

Mit tesz a hatóság a bekövetkezett fertőzések felszámolása érdekében?

A hatóság a fitoplazmával fertőzöttnek kimutatott tőkék körüli 1 km sugarú területen a tünetes tőkék megsemmisítését rendeli el, illetve megtiltja a szőlő szaporítóanyag forgalmazását és szállítását, valamint új szaporítóanyag-termő terület létesítését. 4 km sugarú területen pedig fokozott felderítést és kötelező védekezési programot ír elő.



JÁRJUNK NYITOTT SZEMMEL!

A FITOPLAZMA TERJEDÉSÉNEK KOCKÁZATA IGEN JELENTŐS, A TERJESZTŐ AMERIKAI SZŐLŐKABÓCA PEDIG JELEN VAN A HAZAI SZŐLŐÜLTETVÉNYEKBEN.

További információk:

Kinek mi a szerepe az országos védelmi programban? (a Nemzeti Készenléti Terv tartalmazza)
portal.nebih.gov.hu/-/tajekoztatok-kiadvanyok

Bejelentés kötelezett károsítók:

portal.nebih.gov.hu/web/guest/-/bejelenetes-kotelezett-karositok

Mikor és mivel végezzem a kezeléseket?

<https://novenyvedoszer.nebih.gov.hu/Engedelykereso/kereso>

Hol kaphatok tájékoztatást?

portal.nebih.gov.hu/novenyegeszsegugy